



# ZWIĄZEK GMIN KARKONOSKICH



JEŻÓW SUDECKI • KARPACZ • KOWARY • MYŚLAKOWICE • PIECHOWICE • PODGÓRZYN • SZKLARSKA PORĘBA





### Związek Gmin Karkonoskich

Pałac-Bukowiec  
ul. Robotnicza 6  
58-533 Mysłakowice  
tel. 75 718 24 15  
biuro@karkonosze.eu  
<http://www.zgk.karkonosze.eu/>  
Dyrektor Biura Łukasz Hada



### Urząd Gminy Jezów Sudecki

ul. Długa 63  
58-521 Jezów Sudecki  
tel. 75 713 22 54, -5, -7  
gmina@jezowsudecki.pl  
<http://www.jezowsudecki.pl/>  
Wójt Edward Dudek



### Urząd Miasta Karpacz

ul. Konstytucji 3 Maja 54  
58-540 Karpacz  
tel. 75 76 19 150  
kancelaria@karpacz.eu  
<https://www.karpacz.pl/>  
Burmistrz Radosław Jęcek



### Urząd Miasta Kowary

ul. 1 Maja 1a  
58-530 Kowary  
tel. 75 64 39 222  
bok@kowary.pl  
<https://kowary.pl/>  
Burmistrz Elżbieta Zakrzewska



### Urząd Gminy Mysłakowice

ul. Szkolna 5  
58-533 Mysłakowice  
tel. 75 64 39 960  
sekretariat@myslakowice.pl  
<http://www.myslakowice.eu/>  
Wójt Michał Orman



### Urząd Miasta Piechowice

ul. Kryształowa 49  
58-573 Piechowice  
tel. 75 75 48 900  
sekretariat@piechowice.pl  
<http://www.piechowice.pl/>  
Burmistrz Jacek Kubielski



### Urząd Gminy Podgórzyn

ul. Żołnierska 14 58-562 Podgórzyn  
tel. 75 76 21 093  
gmina@podgorzyn.pl  
<http://www.podgorzyn.pl/>  
Wójt Mirosław Kalata



### Urząd Miasta Szklarska Poręba

ul. Granitowa 2  
58-580 Szklarska Poręba  
tel. 75 75 47 708  
boi@szklarskaporeba.pl  
<http://www.szklarskaporeba.pl/>  
Burmistrz Mirosław Graf





# ZWIĄZEK GMIN KARKONOSKICH



Związek Gmin Karkonoskich (ZGK) powstał w 1992 roku. Utworzyły go gminy: Karpacz, Kowary, Mysłakowice i Podgórzyn. W kolejnych latach do Związku przystąpiły gminy: Szklarska Poręba (1998), Piechowice (2001) i Jeżów Sudecki (2016).

Najważniejsze zadania Związku przyjęte w Statucie, to:

- podejmowanie wspólnych działań w zakresie ochrony wód, ziemi i powietrza oraz krajobrazu, będących bazą dla rekreacji i turystyki krajowej i zagranicznej, ukierunkowania rozwoju gospodarczego tych terenów w oparciu o naturalne walory przyrodnicze,
- wspólne realizowanie zadań i inwestycji komunalnych,
- podejmowanie innych działań wynikających z uchwał rad gmin,
- prowadzenie działalności o charakterze oświatowo-wychowawczym, sportowej, kulturalnej i innej,
- prowadzenie działalności wydawniczo-informacyjnej,
- wykonywanie zadań związanych ze składowaniem i utylizacją odpadów komunalnych i ich unieszkodliwianiem oraz segregacją odpadów i edukacją ekologiczną.

Najważniejsze dokonania Związku to:

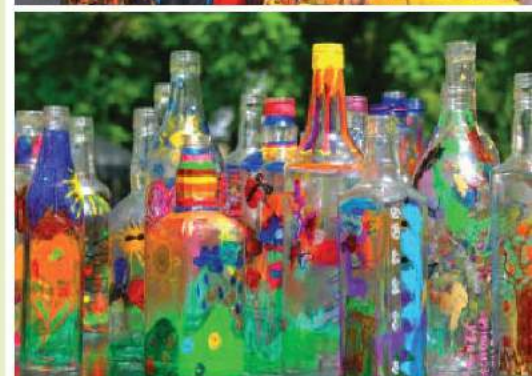
- ekologiczne zagospodarowanie wysypiska odpadów w Ściegnach – Kostrzycy,
- telefonizacja gmin związkowych,
- budowa Zakładu Utylizacji z wprowadzaniem selektywnej zbiórki odpadów,
- Karkonoski System Wodociągów i Kanalizacji.

Aktualna działalność Związku to:

- Zarządzanie Karkonoskim Centrum Gospodarowania Odpadami w Kostrzycy
- edukacja ekologiczna,
- wspólna promocja gmin i całego regionu karkonoskiego.

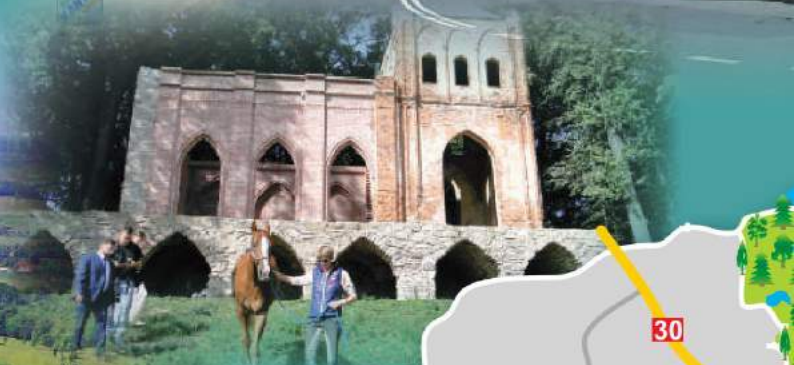
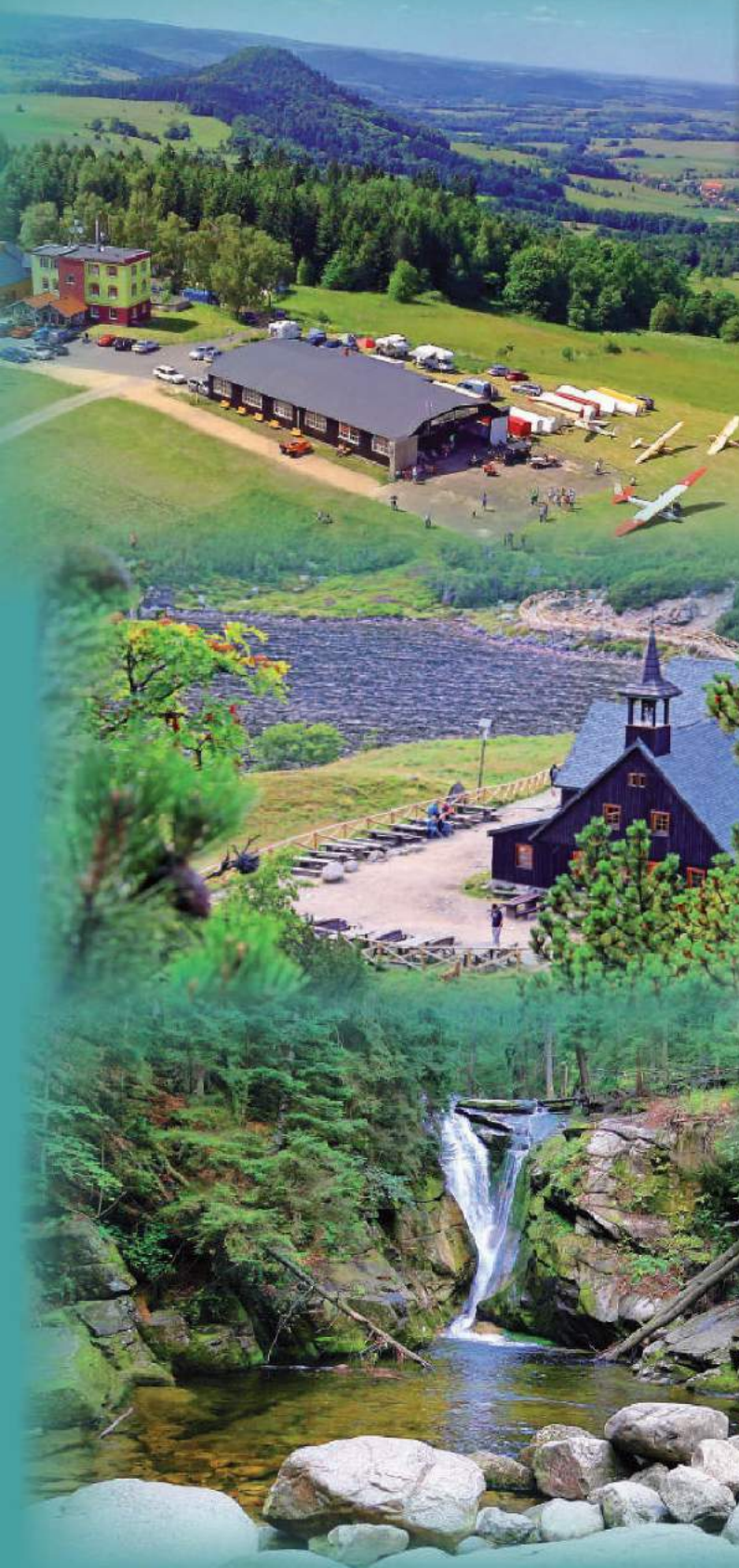
Utworzenie Związku Gmin Karkonoskich dało możliwość zdobycia na realizację inwestycji środków finansowych z funduszy pomocowych Unii Europejskiej, takich jak Phare CBC, Funduszu Spójności, z Euroregionu NYSA, z budżetu państwa, z Narodowego i Wojewódzkiego Funduszu Ochrony Środowiska i Gospodarki Wodnej oraz z Powiatu Jeleniogórskiego.

Za swoją działalność ZGK został wyróżniony m.in.: tytułem „Lidera Polskiej Ekologii” (2006), tytułem „Tygrysa Recyklingu” (2011), nagrodą Starosty Jeleniogórskiego „Liczyrzepa” (2016), Nagrodą Euroregionu NYSA (2019).

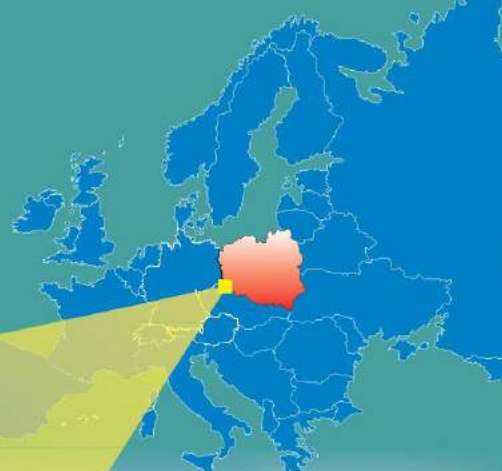




Obszar zajmowany przez gminy ZGK potocznie nazywany jest Regionem Karkonoskim. To teren niezwykle bogaty w walory krajoznawcze. Przede wszystkim jest to teren górski. Krajobraz tu występujący jest zróżnicowany w zależności od wysokości poszczególnych pasm górskich czyli Karkonoszy, Rudaw Janowickich, Gór Kaczawskich i Gór Izerskich. Powoduje to, że przybywający tu turyści mogą liczyć na dużą różnorodność atrakcji.











# JEZÓW SUDECKI



Powierzchnia gminy – 94,28 km<sup>2</sup>

Miejscowości gminy: Chrośnica, Czernica, Dziwiszów, Janówek, Jezów Sudecki, Płuszczyna, Siedlęcín, Wrzeszczyn.

Gmina Jezów Sudecki położona jest na terenie Gór Kaczawskich i Pogórza Izerskiego.

Historia tych ziem sięga średniowiecza, kiedy to wydobywano tu cenne kruszce, zakładano kopalnie złota i srebra. Dzisiaj gmina kojarzona jest z diamentami zdobywanymi przez osoby uprawiające sporty szybowcowe.

Góra Szybowcowa stanowi doskonały punkt widokowy, z którego można podziwiać Kotlinę Jeleniogórską i Karkonosze. W roku 1912 podjęto decyzję o wykorzystaniu tego miejsca w rodzącym się szybownictwie. Rozpoznano wówczas zjawisko polegające na fali powietrza wznoszącej się ku górze. Fala pozwalała na wzniesienie się szybowca na wysokość ponad 10 km n.p.m.

W 1924 roku w Jeżowie Sudeckim utworzono szkołę szybowcową będącą wówczas drugą tego typu jednostką w Niemczech. Następnie uruchomiono zakład produkujący szybowce, w którym powstał m.in. najbardziej znany model „Grunau Baby”. W Jeżowie Sudeckim zachował się wybudowany w 1601 roku „Dom Gwarków”, pełniący wówczas funkcję karczmy dla górników. Jest on jednym z najstarszych budynków drewnianych tego typu na Śląsku.

Ciekawym obiektem, którego otoczenie zostało niedawno uporządkowane jest „Krzyż Kozacki” postawiony w miejscu potyczki żołnierzy z okresu wojen napoleońskich. Wryty na nim napis głosi: „Tu leży trzech rosyjskich kozaków, pozostawionych przez wroga, pochowanych 22.08.1813 roku”.

Najbardziej znanym zabytkiem w Siedlęcínie jest XIV-wieczna Wieża Książęca, będąca jednym z najstarszych tego typu obiektów w Europie Środkowej. To tutaj, w Wielkiej Sali, zachowały się bezcenne malowidła naścienne przedstawiające legendę o sir Lancelocie z Jeziora, rycerzu Okrągłego Stołu. Są to najstarsze malowidła o tematyce świeckiej w Europie Środkowej. Przeprowadzone badania potwierdziły, że drewniane stropy wieży są najstarszymi w Polsce.

Po wybudowaniu tamy na Bobrze, co skutkowało utworzeniem Jeziora Modrego, w roku 1927 w Borowym Jarze wybudowano schronisko, dzisiaj znane jako Gościniec PTTK „Perła Zachodu”. Aby ułatwić przedostanie się turystów na drugi brzeg jeziora przerzucono przez nie kładkę. Dzięki temu stworzono możliwość spacerów na Górę Gapy, z której rozpościerają się rozległe widoki na Jelenią Górę i Góry Kaczawskie.





W Dziwiszowie znajduje się Łysa Góra – ośrodek sportów letnich i zimowych. Jest to również doskonały punkt widokowy na Kotlinę Jeleniogórską oraz Góry i Pogórze Kaczawskie.

Czernica to jedna z najstarszych wsi na tym terenie. Był to majątek rycerski. Zachował się tutaj pałac, który powstał w połowie XVI wieku na bazie substancji istniejącego wcześniej w tym miejscu zamku. W ostatniej dekadzie XX wieku pałac został poddany gruntownym pracom remontowym. Na uwagę zasługują kaplica z zachowanymi malowidłami ściennymi.

Gmina Jeżów Sudecki jest bogata w kamienne zabytki średniowiecznego prawa zwane krzyżami pokutnymi (pojednania). Trzy z nich znajdują się w Czernicy, a pięć w Chrośnicy.

W lesie na skraju miejscowości Płaszczyna, na kulminacji jednego z wzniesień Chrośnickich Kop, znajdują się ślady dawnego dwuczłonowego grodziska datowanego na połowę XIII wieku. Jego powstanie miało na celu umocnienie władzy sprawującej nadzór nad terenami, na których następował szybki rozwój górnictwa przynoszącego spore zyski.

Gmina Jeżów Sudecki należy do Stowarzyszenia Kaczawskiego i znajduje się na obszarze Geoparku Krainy Wygasłych Wulkanów.







# KARPACZ



Powierzchnia 37,9 km<sup>2</sup>

Miasto położone w Sudetach Zachodnich, w dolinie rzeki Łomnicy, u stóp Karkonoszy i ich najwyższego szczytu – Śnieżki.

Karpacz to znana miejscowość turystyczna, będąca doskonałą bazą wypadową w góry. Głównym celem turystów jest najwyższy szczyt Karkonoszy – Śnieżka (1603 m n.p.m.), będący jednocześnie najwyższą górą Czech. Obecnie na szczycie znajdują się: Wysokogórskie Obserwatorium Meteorologiczne, barokowa kaplica św. Wawrzyńca, budynek czeskiej poczty oraz górna stacja czeskiego wyciągu gondolowego.

Wędrowcy wyruszający w Karkonosze mogą korzystać z oferty kilku schronisk turystycznych. Najbardziej znanym jest „Strzecha Akademicka”, a uchodzącym za najprzytulniejsze i najstarsze w Karkonoszach – schronisko „Samotnia” nad Małym Stawem.

W mieście działa kilka obiektów muzealnych, z których najbardziej znanym jest Muzeum Sportu i Turystyki. Prezentowane są w nim eksponaty związane z historią poznawania naszych gór oraz rozwijających się tutaj przez dziesiątki lat różnych dyscyplin sportowych. W Karpaczu powstało także Muzeum Zabawek utworzone na bazie bogatej kolekcji lalek przekazanej miastu przez Henryka Tomaszewskiego – twórcę Pantomimy Wrocławskiej.







Wyjątkowym obiektem mieszczącym się w Karpaczu jest przywieziona ze Skandynawii XII-wieczna Świątynia Wang. Wykonana w całości z drewna została osłonięta kamienną wieżą chroniącą ją przed silnymi wiatrami wiejącymi od strony Śnieżki. Nadzór nad montażem budowli sprawowała hrabina Fryderyka von Reden, właścicielka Bukowca. Na zabytkowym cmentarzyku przy kościółku pochowani są m.in. Henryk Tomaszewski i Tadeusz Różewicz.

Ciekawym etapem w historii Karpacza była działalność Laborantów – wykwalifikowanych zielarzy, potrafiących przygotować z ziół lekarstwa na rozmaite dolegliwości. W ciągu dwóch wieków ich działalność rozwinęła się na tyle, że została ujęta w ramy organizacyjne, a wyroby medyczne spod Śnieżki znane były szeroko w Europie. Ponieważ oficjalna medycyna w tych czasach była jeszcze w powijakach, laboranci przez dziesiątki lat nie mieli praktycznie konkurencji. Dopiero XIX wiek przyniósł ich ostateczną klęskę. W 1843 roku zakazano przyjmowania do cechu nowych adeptów, a w 1884 roku zmarł w Karpaczu ostatni z laborantów – Ernst August Zölfel.







# KOWARY



Powierzchnia 37,4 km<sup>2</sup>

Miasto położone w południowo-wschodniej części Kotliny Jeleniogórskiej u podnóża Karkonoszy i Rudaw Janowickich, na skrzyżowaniu dawnych traktów handlowych w Sudetach Zachodnich.

Rozwój miasta od zawsze związany był z górnictwem i kowalstwem. Według podań, w 1148 roku waloński gwarek Laurentius Angelus dokonał na zboczu góry Rudnik odkrycia rud żelaza. Wkrótce w dolinie rzeki Jedlicy zaroilo się od dymarek i kuźni. 4 listopada 1513 roku król Czech i Węgier Władysław II Jagiellończyk nadał Kowarom prawa miejskie. W XVI wieku miasto było obok Świdnicy i Wrocławia najważniejszym centrum przemysłu żelaznego na Dolnym Śląsku.

Największe zainteresowanie u turystów wzbudza jednak okres po roku 1945, kiedy to prowadzono tutaj wydobywanie rud uranu. Okryte przez długie lata tajemnicą prace prowadzone pod nadzorem Rosjan przyczyniły się do powstania wielu mitów, niekoniecznie prawdziwych. Dzisiaj dla zwiedzających udostępniane są dwie byłe kopalnie. Pierwsza to Podziemna Trasa Turystyczna Sztolnie Kowary w „Kopalni Liczyrzepa”, druga „Kopalnia Podgórze”.







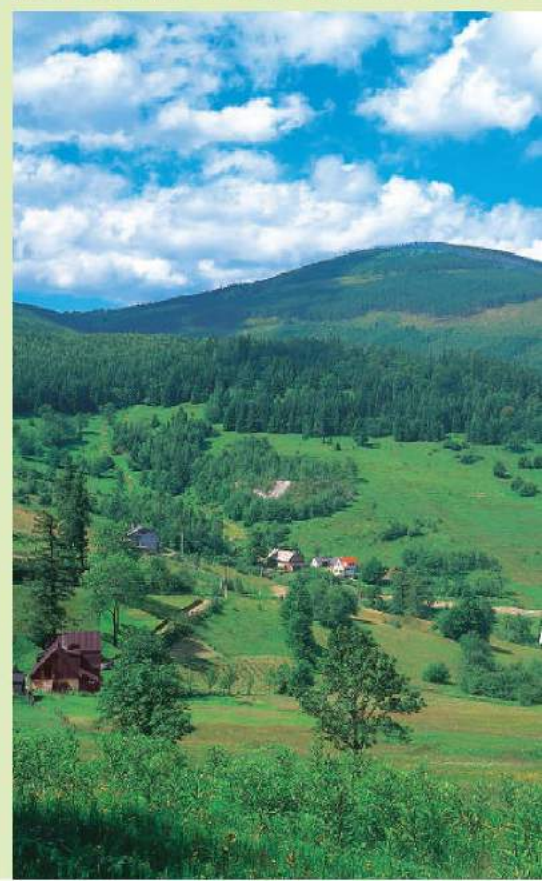
Kowary usytuowane pomiędzy dwoma unikalnymi przyrodniczo obszarami chronionymi: Karkonoskim Parkiem Narodowym i Rudawskim Parkiem Krajobrazowym to miejsce przyjazne turystyce. Tereny tych Parków oraz okoliczne lasy szczególnie nadają się do rodzinnych pieszych wycieczek, zarówno latem jak i zimą. Znajdują się tu zakątki i szlaki, które zadowolą najbardziej wymagających turystów. Panują też doskonałe warunki do uprawiania biegów górskich, nordic-walking, kolarstwa, jeździectwa oraz sportów lotniarskich.

Tajemniczym i coraz częściej odwiedzanym miejscem jest dawna góraska osada Budniki, znana z tego, że w okresie zimowym nie zagląda do niej słońce. Warto również wdrapać się na okoliczne punkty widokowe: Brzeźnik, Rudnik, Skalnik oraz Skalny Stół.

Do niedawna miasto było znane z działającej Fabryki Dywanów „Kowary”. Obecnie na terenie nieczynnych zakładów prężnie działa Park Miniatur Zabytków Dolnego Śląska oraz Muzeum Sentymentów. Koniecznie trzeba też odwiedzić Dom Kata, Dom Tradycji Miasta, socrealistyczny Dom Kultury, Salę Tradycji i liczne historyczne parki miejskie. Najciekawsze zabytki odnajdziemy natomiast na Kowarskiej Starówce. Są nimi: kościół pw. Imienia Najświętszej Marii Panny, z bogatym wyposażeniem barokowym; klasycystyczny ratusz oraz ciąg zabytkowych kamienic z przełomu XVIII i XIX wieku.

Na nieodległym Kaplicznym Wzgórzu wzniesiono założoną na rzucie elipsy późnobarokową kaplicę Św. Anny. Z obiektów świeckich na uwagę zasługują pałace: „Nowy Dwór”, „Ciszycza” i „Smyrna” oraz dawne kompleksy sanatoryjne: „Wysoka Łąka” i „Bukowiec”. To właśnie tutaj ostatnie lata swojego życia spędził znakomity grafik Józef Gielniak.

Dziś miasto Kowary, którego wielkim atutem jest niezwykle atrakcyjne położenie i wyjątkowo bogata historia, stara się budować wizerunek kurortu z tradycjami, chętnie odwiedzanego przez turystów.







# MYŚLAKOWICE



Powierzchnia 88,9 km<sup>2</sup>

Miejscowości gminy: Bukowiec, Dąbrowica, Gruszków, Karpniki, Kostrzyca, Krogulec, Łomnica, Mysłakowice, Strużnica, Wojanów-Bobrów.

Gmina położona jest u podnóża Karkonoszy, we wschodniej części Kotliny Jeleniogórskiej.

Obejmuje swym obszarem część Rudawskiego Parku Krajobrazowego, w tym niezwykle popularne Góry Sokole z Krzyżną Górą (645 m n.p.m.) i Sokolikiem (642 m n.p.m.). W krajobrazie gminy dominuje masyw Rudaw Janowickich z jego najwyższym szczytem Skalnikiem (945 m n.p.m.), a także elementy rzeźby związane z pagórkowatym charakterem Wzgórz Łomnickich i Wzgórz Karpnickich. Gmina sąsiaduje od północy z Jelenią Górą oraz gminą Janowice Wielkie, na południu z miastem Kowary, a od zachodu z gminą Podgórzyn.

Gmina Mysłakowice kojarzona jest przede wszystkim z Doliną Pałaców i Ogrodów. Umiejscowione tu pałace i zamki zostały wpisane na listę Pomników Historii Prezydenta Rzeczypospolitej. Ze względu na ich ilość porównywana jest do Doliny Loary we Francji.

Wszystko zaczęło się od kupna przez króla pruskiego Fryderyka Wilhelma III, od wdowy po Augustie von Gneisenau, w roku 1831, posiadłości w Mysłakowicach i przekształcenia jej w rezydencję cesarską.

W roku 1839 król zakupił majątek w pobliskim Wojanowie i podarował go swojej córce Luizie jako prezent ślubny. Obiekt kilkakrotnie przebudowano dostosowując go do potrzeb nowych właścicieli.

Zamek w Karpnikach nabył w roku 1822 książę Wilhelm von Hohenzollern, brat króla Fryderyka Wilhelma III. Od razu podjął prace budowlane zmierzające do dostosowania obiektu do potrzeb jego żony Marianny. Nowym właścicielom tych terenów zawdzięczamy udostępnienie wielu punktów widokowych m.in. w Górach Sokolich wzniesień Sokolik i Krzyżna Góra. Zbudowano wówczas na zboczu góry domek myśliwski pełniący dzisiaj rolę schroniska turystycznego „Szwajcarka”. W pobliskich Rudawach Janowickich na Starościńskich





Skalkach, na jednej ze skalnych półek umieszczono żeliwny odlew przedstawiający „Lwa czuwającego”.

Po sąsiedzku z Wojanowem, we wsi Łomnica wybudowano dwa pałace w stylu klasycystycznym. Właścicielami majątku w Łomnicy do 1945 roku była rodzina von Küster, która nabyła je w 1835 roku. Obecnie właścicielami całego założenia są jej potomkowie. Oba pałace zostały wyremontowane. Działa tutaj muzeum, w którym prezentowana jest wystawa „Trzy wieki życia w Pałacu Łomnica”. W miejscu dawnych budynków folwarcznych powstaje, jako rekonstrukcja, przeniesiony z Rząśnika Dom Modlitwy.

W Bukowcu znajduje się pałac hrabiego Fryderyka von Reden, twórcy przemysłu górnośląskiego. Hrabia po ukończeniu służby państwowej przeniósł się z Berlina pod Karkonosze, gdzie stworzył ponad 200-hektarowe założenie ogrodowe. Był to wzór do naśladowania dla okolicznych właścicieli ziemskich.

Dzięki temu w krótkim czasie powstał w tej części Europy niezwykle, zielony zakątek, ściągający osoby pragnące zaznać ciszy i cieszyć się otaczającą ich przyrodą. Dzisiaj tym terenem zawiaduje Fundacja Doliny Pałaców i Ogrodów Kotliny Jeleniogórskiej, która z sukcesem prowadzi prace remontowe obiektów gospodarczych.

Mysłakowice mogą poszczycić się posiadaniem wyjątkowego zabytku. Są to dwie oryginalne kolumny z Pompei, podtrzymujące daszek nad wejściem do kościoła pw. Najświętszego Serca Pana Jezusa. Kolumny te zostały ofiarowane przez króla Neapolu królowi Fryderykowi Wilhelmowi III. Dzisiaj są one najstarszym zabytkiem na całym Dolnym Śląsku.

Mysłakowice to także miejsce osiedlenia się uchodźców religijnych z Tyrolu, dlatego też na terenie wsi znajduje się wiele domów w stylu tyrolskim z charakterystycznymi zdobionymi balkonami.







# PIECHOWICE



Powierzchnia 40 km<sup>2</sup>

Miasto leży nad rzeką Kamienną oraz, uchodzącym do rzeki Kamienna, dopływem – Małą Kamienną.

Piechowice znane są przede wszystkim z działalności przemysłowej. W 1672 roku zbudowano tu pierwszy młyn papierniczy. W XVII wieku powstała tu czerpalnia oraz wytwórnia ścieru. Wszystkie te działania doprowadziły do tego, że miasto stało się najsilniejszym ośrodkiem produkującym papier w okolicy Jeleniej Góry.

W 1879 roku na miejscu czerpalni i wytwórni ścieru powstała Fabryka Papieru Piechowice, która po latach przekształceń weszła w skład Karkonoskich Zakładów Papierniczych w Jeleniej Górze.

Od 1992 roku piechowicka papiernia stała się zakładem samodzielnym, a w 2017 roku, po uruchomieniu nowoczesnej maszyny papierniczej i podpisaniu umowy z kontrahentem zagranicznym, fabryka rozpoczęła produkcję papieru toaletowego.

Wizytówką Piechowic jest Huta Szkła Kryształowego „Julia”. Początki zakładu sięgają roku 1866, kiedy to przybył tutaj z Berlina Fridrich Wilhelm Heckert, który założył zakład zdobienia szkła. Surowiec szklarski pozyskiwano z huty „Josephina” działającej w Szklarskiej Porębie.







W 1889 roku rozpoczęła działalność huta Heckerta. Początkowo zatrudniano w niej specjalistów z czeskiej strony Karkonoszy. Zakład prosperował do wybuchu I wojny światowej. Kryzys, jaki wówczas nastąpił, wymusił zmianę produkowanego asortymentu. W końcu połączono oba zakłady, a ich produkcja była zbywana pod znakiem firmowym „Josephine”.

Po zakończeniu II wojny światowej zakład został zajęty przez Armię Czerwoną, co skutkowało wstrzymaniem produkcji na długie lata. Pod koniec lat 50. XX wieku zakład zmienił nazwę na „Julia” i powoli wchodził ponownie na rynki europejskie. W 2005 roku ogłoszono jego upadłość i sprzedano prywatnemu przedsiębiorcy. W prywatnych rękach huta systematycznie rozwija swoją podstawową działalność, uruchamiając przy okazji działalność turystyczną, która stała się bardzo ważnym składnikiem dochodów.

Dzisiaj, oprócz produkcji krótkich serii wyrobów ze szkła kryształowego, prowadzone są tu warsztaty szklarskie oraz wycieczki, podczas których turyści mogą zobaczyć tradycyjne sposoby produkcji tego wyrobu.

Piechowice mogą poszczycić się 700-letnim okazem cisa będącego najstarszym w Kotlinie Jeleniogórskiej. W Cichej Dolinie zachowały się pozostałości najstarszej na Śląsku huty szkła. Najwyższym punktem miasta jest Wielki Szyszak (1509 m n.p.m.) wznoszący się nad polodowcowymi Śnieżnymi Kotłami, Małym i Dużym. Poniżej wytworzyły się niewielkie zbiorniki wodne – Śnieżne Stawki. Tereny te są dostępne wyznaczonymi szlakami turystycznymi: czerwonym – Głównym Szlakiem Sudeckim i zielonym – Drogą nad Regłami. Są to jedne z najpiękniejszych tras w Karkonoszach.

Kolejnym miejscem przyciągającym turystów jest wodospad Szklarki oraz schronisko Kochanówka. Zainteresowaniem cieszy się także „Szklany Ogród”, w którym umieszczono zdjęcia w szkłe wykonane w technologii 3D, przedstawiające znane miejsca w Piechowicach.

Na terenie osiedla Michałowice działają znane w całej Polsce teatry: Teatr Nasz i Teatr Cinema.

Najnowszą inwestycją Piechowic są otwarte w roku 2019 trasy rowerowe typu singletrack. Powstały one w ramach projektu „Olbrzymy”, w którym uczestniczyły: miasto Jelenia Góra, Karkonoski Park Narodowy i okoliczne gminy.







# PODGÓRZYN



Powierzchnia 82,47 km<sup>2</sup>

Miejscowości gminy: Borowice, Głębock, Marczyce, Miłków, Podgórzyn, Przesieka, Ścięgny, Sosnówka, Staniszków, Zachełmie.

Gmina Podgórzyn położona jest w Karkonoszach oraz częściowo w Kotlinie Jeleniogórskiej z usytuowanymi pośrodku Wzgórzami Łomnickimi.

Najwyższe wzniesienia na obszarze gminy to Smogornia (1489 m n.p.m.) i Mały Szyszak (1435 m n.p.m.). Bardzo ciekawą oraz piękną miejscowością jest Staniszków, który był opisywany m.in. w dziennikach z podróży po Dolnym Śląsku w roku 1816 przez księżną Czartoryską. Znajdują się tu dwa pałace wzniesione przez właścicieli tych terenów – rodzinę von Reuss. To tutaj powstała założona przez Koernera wytwórnia znanego na całym świecie likieru „Echt Stonsdorfer Bitter”.

Na górującym nad wsią wzniesieniu Witosza znajduje się cokół po wysadzonym po II wojnie światowej pomniku Bismarcka. W licznych jaskiniach mieszkał, stawiany na równi z Nostradamusem, Hans Rischmann zwany latającym prorokiem. Na wzgórzu po drugiej stronie miejscowości znajduje się zamek Henryka. Jest to budowla wzniesiona przez księcia w nawiązaniu do rodzącego się ruchu turystycznego w ruinach zamku Chojnik.

Sosnówka kojarzona jest z kaplicą Świętej Anny przy Dobrym Źródle usytuowanej na zboczu Grabowca. Ale znajdują się tam także dwa ciekawe kościoły. Pierwszy pw. św. Marcina, zwany cmentarnym, posiada bardzo ciekawy ołtarz Świętej Anny Samotrzeć. Drugi z początku XIX wieku Matki Boskiej Ostobramskiej jest siedzibą parafii.







Ścięgny kojarzone są głównie z Western City – miasteczkiem kowboi oraz wzniesioną na wzgórzu kamienną szubienicą. Jednak prawdziwym powodem do dumy jest dla miejscowości fakt pochodzenia stąd jednego z największych uczonych Uniwersytetu Jagiellońskiego Wenzela Koehlera – humanisty, filologa i medyka. W 1736 roku urodził się tu Siegismud Kahl – prekursor sztuki rzeźbienia w drewnie, a w 1811 roku przyszedł na świat Ernst Wilhelm Knippel – rysownik i litograf.

Przesieka to przede wszystkim wodospad Podgórznej i kaskady Myi. Ale to także znane nazwiska. Mieszkali tu pejzażysta Adolf Dressler, pisarz George Bidwell oraz malarz Erich Fuchs. Po II wojnie światowej w jednym z domów odnaleziono obrazy Jana Matejki. Fakt ten został niedawno upamiętniony stosowną tablicą.

Ciekawym obiektem jest Ogród Japoński „Siruwia”, w którym można poznać zarówno piękne rośliny jak i dowiedzieć się wiele o kulturze dawnych samurajów.

Podgórzyn znany jest z dużego kompleksu stawów rybnych założonych setki lat temu przez Cystersów. Miejscowość położona jest w Dolinie rzeki Podgórznej, płynącej z Karkonoszy do Kotliny Jeleniogórskiej. W górnej części miejscowości, w miejscu dawnego przystanku kończącego linię tramwajową, znajduje się zabytkowy, odrestaurowany wagon tramwajowy.

W Miłkowie znajduje się pałac z czynnym browarem. Można tutaj odwiedzić Cyrkową Grupę Teatralną. Najciekawszym zabytkiem jest kościół pw. św. Jadwigi z cennymi rzeźbami znajdującymi się na jego wyposażeniu. Są to: figura Matki Boskiej Bolesnej i figura Chrystusa Frasobliwego. W zewnętrznej ścianie zakrystii została umieszczona kamienna głowa Mongoła, w murze cmentarnym trzy krzyże pokutne, przy wejściu pęgierz. Kolejne dwa krzyże pokutne znajdują się w miejscowości Marczyce. Krzyż z Głębocka został przeniesiony do Mysłakowic i stoi za płotem przy szkole podstawowej.

W pobliżu miejscowości Borowice utworzono mały cmentarzyk, na którym spoczywają jeńcy wojenni zmarli przy budowie Drogi Sudeckiej. Turystom Borowice kojarzą się jednak ze znaną imprezą „Gitarą i piórem” obecnie „Gitarą i... – Borowickie spotkania z poezją śpiewaną”.







# SZKLARSKA PORĘBA



Powierzchnia 75,4 km<sup>2</sup>

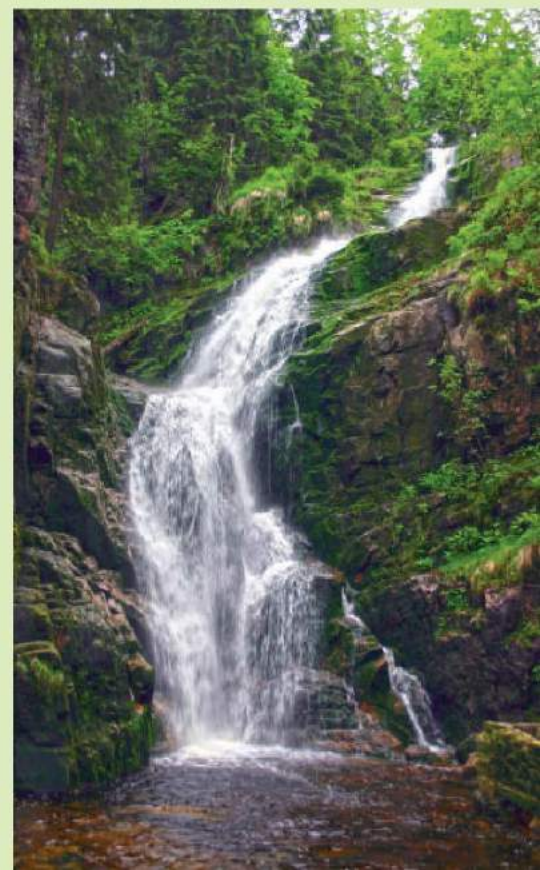
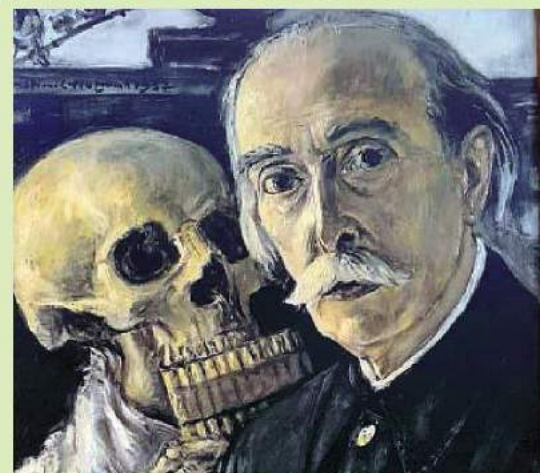
Miasto położone w Górach Olbrzymich, dzisiaj znanych jako Karkonosze i Góry Izerskie, w dolinie rzeki Kamiennej u podnóża Szrenicy.

Od najdawniejszych czasów tereny górskie, ze względu na ich niedostępność, były postrzegane jako miejsca, w które nie należało zapuszczać się bez potrzeby. Były to miejsca strzeżone przez tajemniczą istotę zwaną Karkonoszem. Znaleźli się jednak ludzie, którzy nie bojąc się podejmować ryzyka penetrowali poszczególne doliny zapuszczając się coraz wyżej. Byli to Walońowie zwani także Walończykami. Posiadali dużą wiedzę o minerałach, znali się na zielarstwie i medycynie. W swoich poszukiwaniach określali miejsca, w których znajdowały się złoża rud. Oznaczali je sobie tylko znanymi znakami, tak by w przyszłości można było ponownie do nich dotrzeć. Ich działania zapoczątkowały przemysł mineralogiczny.

Obecnie w mieście działa powstałe 20 lat temu Sudeckie Bractwo Walońskie, którego członkowie kontynuują działalność Walończyków. Pozyskiwanie drogiej kamieni w sposób zorganizowany zapoczątkował twórca Bractwa Wielki Mistrz Waloński Juliusz Naumowicz.







Dzięki wspomnianym działaniom w Szklarskiej Porębie rozwinął się przemysł szklarski. Początkowo huty powstawały w dolnej części miasta, by z czasem przesuwać się w górną jego część. Było to związane z wykorzystaniem drewna będącego podstawowym surowcem używanym do opalania pieców szklarskich. Najbardziej znaną hutą szkła kryształowego był zakład o nazwie „Józefina”.

Miasto położone w tak urokliwym miejscu ściągało wszelkiego rodzaju artystów. Dlatego powstawały tu Kolonie Artystyczne. Pierwsze na swoją siedzibę wybrały młyn św. Łukasza.

Szklarska Poręba to także Jakuszyce, gdzie znajdują się narciarskie trasy biegowe i organizowana jest największa impreza narciarska w tej części Europy – Bieg Piastów. W pobliżu znajduje się najczystsza znana żyła kwarcu, do niedawna wydobywana przez kopalnię „Stanisław”.





## PALAC W BUKOWCU

Pierwotny XVI-wieczny dwór w Bukowcu, który nabył w 1785 roku hrabia Friedrich von Reden, został przebudowany przez architekta berlińskiego Martina Friedricha Rabe. Po zakończeniu prac budowlanych powstał reprezentacyjny pałac służący za siedzibę nowego właściciela Bukowca. W tym samym czasie wyburzono budynki folwarczne zasłaniające widok na Karkonosze, budując za pałacem nowe, zaprojektowane przez ucznia Langhansa – Karla Gottfrieda Geislera. Dla podkreślenia piękna tego terenu założono romantyczny park, zaprojektowany i wykonany przez Hansa Karla Walthera. Po śmierci hrabiny Fryderyki von Reden majątek przejęła bratanica Marie von Rotenhan. Rodzina była właścicielem Bukowca do 1945 roku.

Aktualnie pałac jest siedzibą Związku Gmin Karkonoskich i częściowo udostępniany jest turystom. Wewnątrz pałacu, w sali kominkowej na parterze oraz w sali słonecznej i księżycowej na pierwszym piętrze zachowały się piękne, warte obejrzenia sztukaterie. W podziemiach odkryto tajemniczą klatkę schodową prowadzącą do pomieszczenia dawnej kancelarii pałacowej. Jej wyjście było maskowane drzwiami w starej szafie. Trwają prace nad rewitalizacją zabytkowego parku, a sam pałac został w 2011 r. wpisany na listę Pomników Historii.

## ZWIĄZEK GMIN KARKONOSKICH

© by Związek Gmin Karkonoskich, 2020

Opracowanie tekstu  
KRZYSZTOF TĘCZA

Zdjęcia

Zbigniew Kulik, Krzysztof Sawicki, Krzysztof Tęcza, Zygmunt Trylański, Iza i Adam Uroda,  
Cezary Wiklik, archiwum członków Związku Gmin Karkonoskich  
oraz archiwum Związku Gmin Karkonoskich

ISBN 978-83-66458-33-8